

Thérèse qui es-tu?

Marie-Françoise Thérèse Martin, en religion sœur Thérèse de l'Enfant-Jésus et de la Sainte-Face, également connue sous les appellations sainte Thérèse de Lisieux, sainte Thérèse de l'Enfant-Jésus ou encore la petite Thérèse, est une religieuse carmélite française née à Alençon dans l'Orne en France le 2 janvier 1873 et morte à Lisieux en France le 30 septembre 1897.

Le retentissement de ses publications posthumes, dont *Histoire d'une âme* publiée peu de temps après sa mort et diffusée à plus de cinq cents millions d'exemplaires, en fait l'une des plus grandes saintes du XIX^e siècle. La dévotion à sainte Thérèse s'est développée partout dans le monde.

Considérée par Pie XI comme l'« étoile de son pontificat », elle est béatifiée puis canonisée dès 1925. Religieuse cloîtrée, elle est paradoxalement déclarée sainte patronne des missions et, avec Jeanne d'Arc, canonisée en 1920, proclamée « Patronne Secondaire de la France ». Enfin, elle est proclamée Docteur de l'Église par Jean-Paul II en 1997 pour le centenaire de sa mort.

Dernière née d'un couple tenant commerce d'horlogerie et de dentelles d'Alençon, Louis et Zélie Martin, Thérèse perd sa mère à quatre ans et demi. Elle est élevée par ses sœurs aînées Marie et Pauline, qui, tour à tour, entrent au carmel de Lisieux, faisant revivre à l'enfant le sentiment d'abandon ressenti lors de la perte de leur mère. Cependant, elle ressent très tôt un appel à la vie religieuse. Elle fait un pèlerinage à Rome pour demander l'accord d'entrer au Carmel, alors qu'elle n'en a pas encore l'âge légal. Elle entre au Carmel de Lisieux à quinze ans. Après neuf années de vie religieuse, dont les deux dernières passées dans une « nuit de la foi », elle meurt de tuberculose le 30 septembre 1897 à l'âge de vingt-quatre ans.

La petite voie

La nouveauté de sa spiritualité, appelée la théologie de la « petite voie », de l'enfance spirituelle, a inspiré nombre de croyants. Elle propose de rechercher la sainteté, non dans les grandes actions, mais dans les actes du quotidien même les plus insignifiants, à condition de les accomplir pour l'amour de Dieu. En la proclamant 33^e docteur de l'Église, le pape Jean-Paul II a reconnu *ipso facto* l'exemplarité de sa vie et de ses écrits. Elle est aujourd'hui « mondialement célèbre et vénérée »

La « petite voie » consiste, pour Thérèse, à reconnaître sa petitesse, son néant, et à s'appuyer alors avec confiance sur Dieu. Elle naît du désir de la sainteté, et de l'incapacité qu'il y a, à accomplir, par ses propres forces, ce désir.

« Être petit ... c'est ne point se décourager de ses fautes, car les enfants tombent souvent, mais ils sont trop petits pour se faire beaucoup de mal »

Louis et Zélie Martin ont été béatifiés le 19 octobre 2008 à Lisieux, pour l'exemplarité de leur vie de couple, et canonisés à Rome le 18 octobre 2015 par le pape François. Ils sont les parents de Thérèse de Lisieux, en religion « sœur Thérèse de l'Enfant-Jésus et de la Sainte-Face » et de ses quatre sœurs, toutes religieuses.

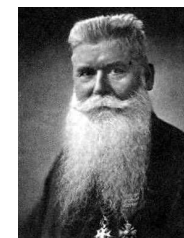


Une Sainte pour notre temps

Du pape Pie XI qui dit qu'elle fut l'étoile de son pontificat en passant par les poilus des tranchées et jusqu'à aujourd'hui, Thérèse est une sainte d'une étonnante modernité. Les fruits de sa spiritualité n'en sont encore qu'à leurs débuts. Quelles promesses pour notre siècle!

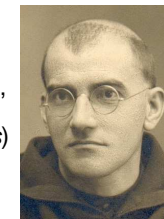
Les disciples: Des résistants spirituels

Le Bienheureux Père Brottier,
fondation des apprentis d'Auteuil



Marcel Van,
religieux rédemptoriste vietnamien

Le Père Jacques de Jésus,
Carmes (Au revoir les enfants)



**Et bien d'autres,
vous peut-être !?**

Pour aller plus loin :

Jacques Gauthier (écrivain), *La petite voie avec Thérèse de Lisieux*, Artège Editions, 2018

<http://carmelmontreal.org/>

<https://www.carmeldelisieux.fr/>

Sainte Thérèse de l'enfant Jésus



La paroisse Sainte Thérèse de Keryado à Lorient

Halte spi

L'église est ouverte tous les jours de 9h à 18h, entrez par la porte de droite près de l'autel de Sainte Thérèse.

Se mettre en chemin

La paroisse propose de nombreuses activités toute l'année, n'hésitez pas à prendre contact!

Nous rejoindre

Messes dominicales:

Le samedi à 18:00h

Le dimanche à 10:30h

Messes de semaine :

Du mardi au vendredi à 9:00h à la crypte

Contact

Presbytère Sainte Thérèse de Keryado


15 rue du Dr Calmette

56100 Lorient

Tel. 02 97 83 73 18

paroissesaintetherese@outlook.fr

www.paroissedelorient.fr

 Sainte Thérèse (paroisse Lorient)

Equipe pastorale

Michel Audran, curé de la paroisse

Catherine Le Jan, animatrice pastorale

Pierrick Blandineau, Diacre

Michel Boscher, Diacre

Coin prières

Psaume 62 : Soif de Dieu

Prières de Sainte Thérèse de Lisieux

« **Ô petit Enfant-Jésus !** Mon unique Trésor, je m'abandonne à Tes divins caprices, je ne veux pas d'autre joie que celle de Te faire sourire. Imprime en moi tes Grâces et tes Vertus enfantines, afin qu'au jour de ma naissance au ciel, les Anges et les Saints reconnaissent en Ta petite épouse: Thérèse de l'Enfant-Jésus. Ainsi soit-il. »

« **Jésus, Tu connais mon nom, et Ton doux regard m'appelle ...**

Il me dit : « Simple abandon, je veux guider ta nacelle ». De Ta petite voix d'enfant, Oh ! Quelle merveille ! De Ta petite voix d'enfant, Tu calmes le flot mugissant, et le vent. Si Tu veux Te reposer, alors que l'orage gronde, sur mon cœur daigne poser Ta petite tête blonde. Que Ton sourire est ravissant lorsque Tu sommeilles ! Toujours avec mon plus doux chant, je veux Te bercer tendrement, Bel Enfant ! Ainsi soit-il. »

